

# Profi

- Használati útmutató



Örömünkre szolgál, hogy a SCHICK cég minőségi terméke mellett döntött, és az új készülékéhez sok sikert és örömteli munkát kívánunk. Jelen használati útmutatót úgy állítottuk össze, hogy az új készülékkel megismerkedhessen, ugyanakkor megfelelő tudnivalókkal szolgáljon a berendezés kezelése és karbantartása tekintetében.

## Tartalom

	Oldal
1. Biztonsági utalások .....	2
2. Alkalmazás és használat.....	3
3. Szállítási terjedelem .....	3
4. Külön rendelhető járulékos tartozékok .....	4
5. Üzembe helyezés és szerelés .....	4
6. Fúrószár cseréje a kézidarabon.....	7
7. Kezelő panel .....	7
8. Tisztítás és karbantartás / befogó hüvely cseréje .....	8
9. Üzemzavarok .....	9
10. Műszaki Adatok.....	9
11. Megfelelőségi nyilatkozat .....	10

## 1. Biztonsági utalások

- 1.1 Ellenőrizték le, hogy a hálózati jellemzők egyeznek-e a gyártmánytáblán szereplő adatokkal.
- 1.2 A berendezés a következő körülmények közötti üzemeltetésre nem alkalmas:
  - Robbanásveszélyes környezetben
  - Orvosi alkalmazásokra
  - Nedves anyagok megmunkálására
- 1.3 Használatakor az érvényben lévő munkavédelmi előírásokat kell figyelembe venni:
  - Mindig használjon védőszemüveget
  - Megfelelő kivilágításról gondoskodjon
  - Használják az elszívót
- 1.4 Motor-kézidarabot nem szabad sűrített levegővel tisztítani.
- 1.5 A motor-kézidarab lerakásához mindig szerszám vagy a gyári stift befogása ajánlott.

### Vigyázat:

- Rotáló szerszámok használatakor a fúrószár-gyártó által megadott maximális határértékek betartására kell ügyelni.
- Javításokat vagy egyéb beavatkozásokat kizárólag a SCHICK Q Profi cég meghatalmazott szakembereivel szabad elvégeztetni.
- A SCHICK Q Profi cégnek áll módjában jótállást garantálni, amennyiben a berendezést nem a használati utasításnak megfelelően üzemeltetik.

## 2. Alkalmazás és használat

A berendezést a fogtechnikai laborban való univerzális használatra fejlesztették, koronák, hidak, valamint műanyag és könnyebb modellöntések megmunkálásokra. A SCHICK Q Profi meghajtása 1.000-tól akár 40.000-es percenkénti fordulattig terjedő tartományban (térindítós változatnál 50.000 fordulat/perc fordulattig) teszi lehetővé valamennyi fogászatban használatos anyagok megmunkálását.

A kézidarab ergonomikus és robusztus kialakítása – optimális egyenletes járás mellett – fáradást mellőző és ezáltal gazdaságos szüntelen munkát tesz lehetővé. A készülék túlterhelését a legmodernebb mikroprocesszoros vezérlése zárja ki. További védelemként beépítésre került a másodfokú, termikus biztosíték. Ily módon az elektronika maximális védelmét biztosították.

## 3. Szállítási terjedelem

 <p>Térd-üzemeltetésű vezérlő (cikksz. 9345/5)</p>	 <p>Láb-üzemeltetésű vezérlő (cikksz. 9355/5)</p>	 <p>Motor-kézidarab kábellel (cikksz. 9300)</p>
 <p>Kézidarab-letéti alátét 2 db fúrószárral (cikksz. 9127)</p>	 <p>Betáp-egység (cikksz. 9102)</p>	 <p>Ragasztó szalag (cikksz. 9130)</p>
 <p>Hálózati csatlakozókábel (cikksz. 2160)</p>	 <p>Csavar - 2 darab – (cikksz. 9103)</p>	 <p>Jeladó az elszívóhoz (cikksz. 9060)</p>

## 4. Külön rendelhető járulékos tartozékok

Befogó/-kulcs:

Befogóhüvely Ø 2,35mm cikksz. 6642

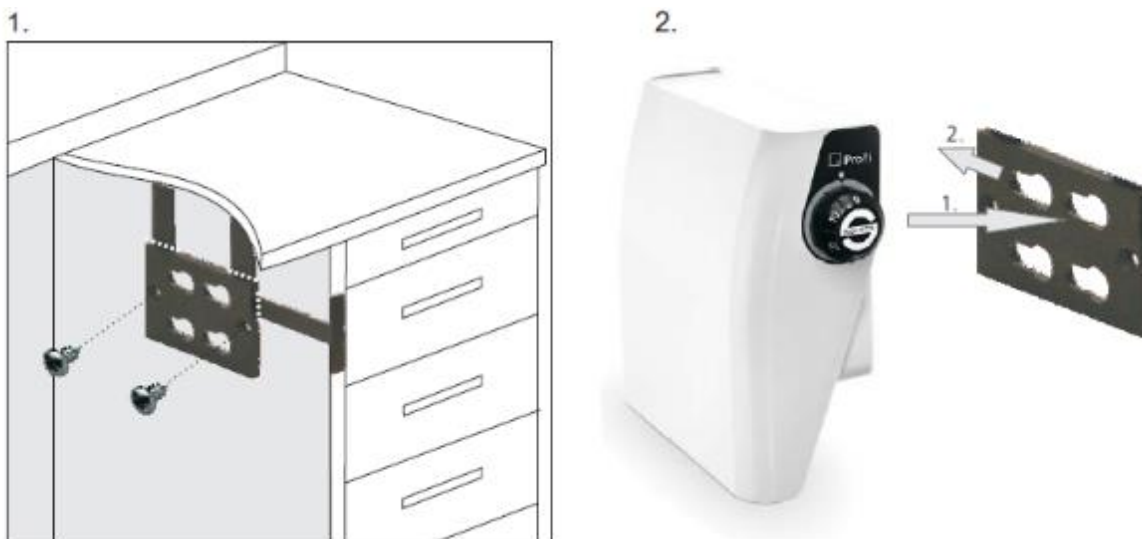
Befogókulcs cikksz. 4115

Duplex-kulcs cikksz. 6223

Tartalék motorkábel cikksz. 9225

## 5. Üzembe helyezés és szerelés

### 5.1 A térd-üzemeltetésű vezérlőt tartóléc felszerelése



1. A tartólécen (7) segédrészek találhatóak, amelyek a térd-üzemeltetésű vezérlő korrekt felhelyezéséhez nyújtanak segítséget. A tartólécet az 1. sz. képnek megfelelően kell a munkaasztalnál elhelyezni és a mellékelt csavarok (8) segítségével pozíciójában rögzíteni. A felszerelést követően a három segédrészt egyszerűen le lehet pattintani a tartólécről.
2. A térd-üzemeltetésű vezérlőt tartóléc felszereléséhez a készüléket a hátsófal nyílására kell helyezni, és érezhető bepattintásig kell hátra nyomni.

### 5.2 A betáp-egység rögzítése ragasztó szalaggal

A szállítási terjedelem tartalmaz ragasztó szalagot is, amelyet a 2. sz. képnek megfelelően a betáp-egység a munkaasztal láb részében történő rögzítéséhez használható.

1.



2.



1. Az egyik oldali védőfóliát letépi és a szalagot a betáp-egységre tapasztják.
2. A másikkoldali védőfóliát is letépi és a betáp-egységet egy előzetesen megtisztított felületre ragaszthatják. Kerülnék a betáp-egységre ható esetlegesen előnytelenül lefektetett kábelek miatti állandó húzóterhelést!

### 5.3 Beüzemeltetés

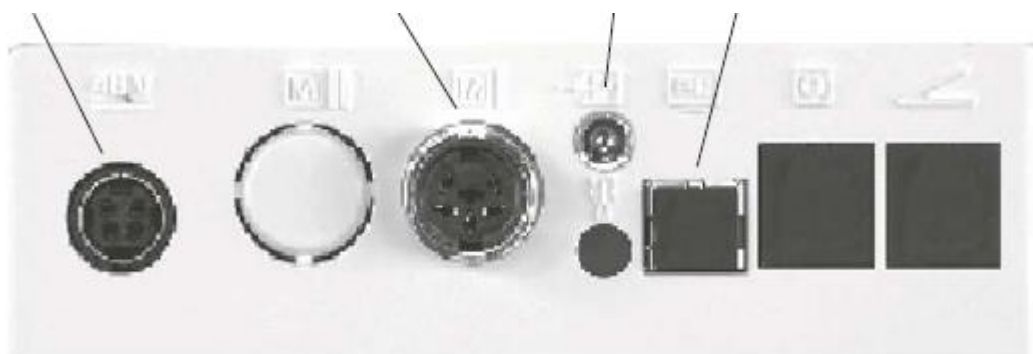
Kössék be a motor-kézidarabot a „Motorhandstück 1” felíratú csatlakozóhelyre. A hálózati adapter csatlakozóját dugják be a vezérlőkészülék áramszolgáltatói hüvelyébe. Kössék össze a Hálózati csatlakozókábelt (6) a betáp-egységgel (5a). A készülék bekapcsolásához a vezérlőt (térdlap, lábpedál) egyszer megérinteni szükséges.

Jeltovábbító az elszívóhoz

Tápegység

Motor-kézidarab

Szerviz-csatlakozó



#### 5.4 Kikapcsolás/ ismételt bekapcsolás:

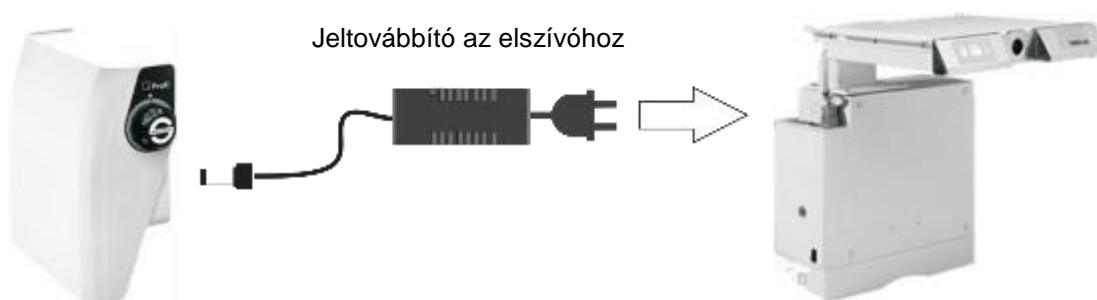
A Q Profi vezérlő nem rendelkezik főkapcsolóval. Amennyiben a kézidarab 60 percnél tovább nincs használva, a készülék önműködően kikapcsol. A vezérlő (térdlap, lábpedál) rövid megérintésével ismét bekapcsol a készülék.



Mindig először a kézidarabot kell csatlakoztatni, csak ezt követően kössék be a hálózati csatlakozókábelt, majd elindítják a vezérlőt!

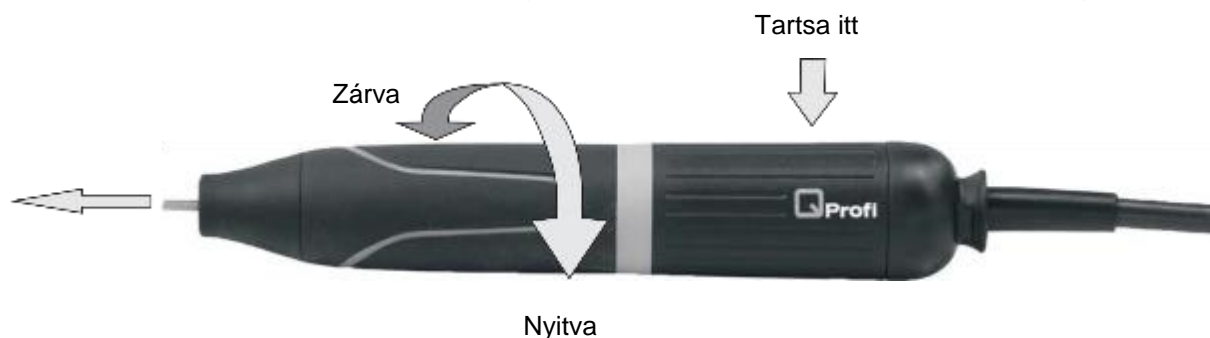
#### 5.5 A jeladó bekötése a munkahelyi elszívó automatikus bekapcsolásához


A munkahelyi rendszerben integrált elszívó automatafunkciójának üzemeltetéséhez szükséges a jeladó bekötése az elszívó felé. Ezt a képen ábrázolt módon a vezérlőegység „Absaugsignal” jelzésű csatlakozója, valamint a munkahelyi elszívó berendezés megfelelő csatlakozóhelyének összekötésével működik.




## 6. Fúrószár cseréje a kézidarabon

A kézidarab külső burkolatának elforgatásával nyitható illetve zárható a befogó hüvely.

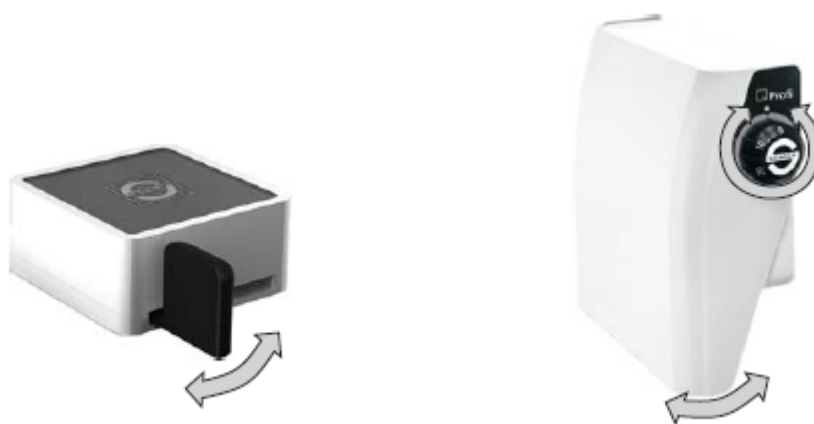


 A fúrószár cseréje kizárólag leállított motor mellett történjék! A befogóhüvely precíz működéséhez és élettartamának biztosításához – üzemszünetben is – mindig vagy fúrószár vagy a gyárilag szállított védőstift legyen befogva.

 A maximális tartóerő biztosításához a fúrószárokat lehetőleg minél mélyebbre helyezték a befogóba!


## 7. Kezelő panel

Az adott kezelő panelen (lásd lenti ábra) a kézidarab fordulatszáma fokozatmentesen szabályozható a maximális fordulatszámig.



A térdüzemeltetésű vezérlő rendelkezik a maximális fordulatszámot limitáló forgógombbal.

Ehhez beállítják a kívánatos fordulatszámot a forgógomb segítségével. A térdvezérlő megérintésével a berendezés limitálja a beállított mértékben a fordulatszámot.

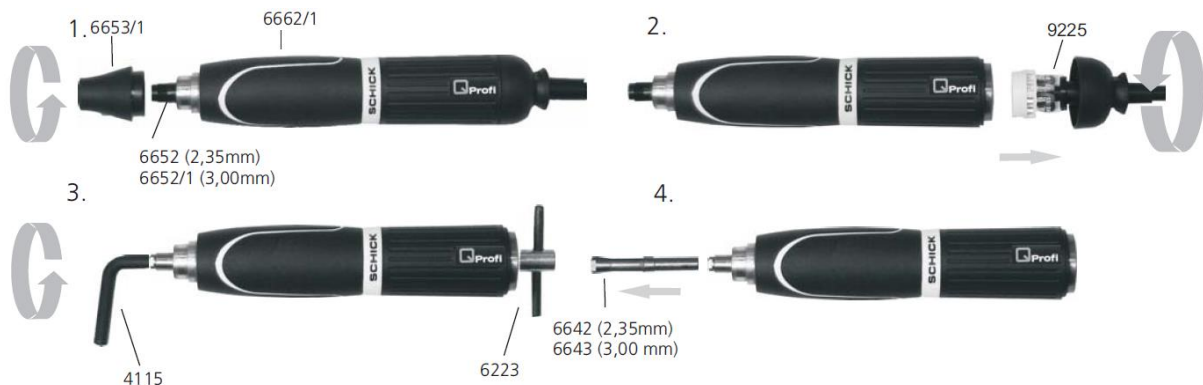
 Kérjük, hogy mindenkor vegyék figyelembe az adott fúrószárhoz megengedett maximális fordulatszámot!



## 8. Tisztítás és karbantartás / befogó hüvely cseréje

A Q Profi motor-kézidarab maximális teljesítésre fejlesztettük, azonban mégis időközönként szükséges a befogóhüvely kiszérése és takarítása, valamint a kézidarab fejrésze alatt összegyülemlt piszok eltávolítása.

### 8.1 A befogóhüvely kiszérése a kézidarabból



1. A fúrószár eltávolítása és a csúcs lecsavarása
2. Motorsapka lecsavarása és a cserélhető test lehúzása
3. A befogókulcs (cikksz. 4115) segítségével belenyúlunk a tágra nyitott befogóhüvelybe, a motoroldal felől a duplex-kulcsot (cikksz.: 6223) a motortengelyre helyezzük fel és hirtelen mozdulattal kioldjuk a befogóhüvelyt
4. A befogóhüvelyt (cikksz.: 6642) lehúzzuk a tengelyről

A befogóhüvely alapos letisztítását követően, de annak visszaszerelése előtt érdemes azt a külső oldalán vazelinnal bekeni (cikksz. 51/1).

Visszaszerelésekor csak szelíden kell meghúzni befogóhüvelyt! A befogóhüvely normális munkaüzem közben ráhúzza önmagát.



A befogóhüvely precíz működéséhez és élettartamának biztosításához – üzemszünetben is – mindig vagy fúrószár vagy a gyárilag szállított védőtíft legyen befogva.



A kézidarab-letéti alátétet soha ne tisztítsák sűrített levegővel!



A befogóhüvely szereléséhez szükséges befogókulcsokat a kézidarab-letéti alátét aljában találják.

### 8.2. A kézidarab motorkábelének leszerelése/ cseréje (lásd fenti ábra)

1. Motorsapka (2) lecsavarása a motorról
2. A kábel kioldása a csatlakozó dugó (1) lehúzásával

## 9. Üzemzavarok

Amennyiben a kézidarab túlterhelése, blokkolása bekövetkezik, a készülék biztonsági okok miatt kikapcsol.

A térdlapot vagy lábpedál ismét 0-pozícióra engedését, és megérintését követően azonnal ismét üzemkész állapotba kerül. Amennyiben az üzemzavar a fentiekben leírtaknak megfelelő eljárásokkal nem szüntethető meg, akkor forduljon megbízott SCHICK szerviz-partnerhez vagy közvetlenül SCHICK céghez.

## 10. Műszaki Adatok

Méreték kézidarab:

Hossz:	158 mm
Átmérő max.:	27,5 mm
Súly:	240 g

Méreték vezérlőkészülékek:

	térd-üzemeltetésű láb	üzemeltetésű vezérlő
Szélesség	95 mm	155 mm
Magasság	203 mm	75 mm
Mélység	210 mm	220 mm
Súly	0,9 kg	1,82 kg

Névleges feszültség:	AC 100 - 240 Volt
Névleges frekvencia:	50/60Hz
Teljesítményfelvétel:	160 Watt
Fordulatszám-tartomány:	1.000 - 40.000 fordulat/perc, térdindítós változat esetén 50.000 fordulat/perc
Nyomaték:	max: 8 Ncm
Védelmi kategória:	III

## 11. Megfelelőségi nyilatkozat

Schick GmbH  
Lehenkreuzweg 12  
D – 88433 Schemmerhofen

ezennel kinyilatkoztatjuk, hogy az alábbi termék, berendezés Q Profi, amelynek tartalma:

Motor-kézidarab 9300 szám  
9345/5 vagy 9355/5, 9102, 9060

az alábbi vonatkozó jogszabályoknak felel meg:

2001/95/EG (általános termékbiztonságról)

2006/42/EG (géptani irányelv)

2006/95/EG (kisfeszültségi irányelv)

2004/108/EG (EMV-irányelv)

A EG területén jegyzésre jogosult illetékes neve/címe:

Wolfgang Schick  
Lehenkreuzweg 12  
D – 88433 Schemmerhofen

Schemmerhofen, 2015. május



Wolfgang Schick  
Ügyvezető

A műszaki tartalom megváltoztatás jogát fenntartjuk

A készülék biztonsága és a szikravédelem tekintetében megfelel a VDE (Németországi elektrotechnika, elektronika és információs technika szakmai szövetsége) vonatkozó szabályainak. Jelen használati útmutatót célszerűen mindig a készülék elérhető közelében tárolják! Megragadjuk az alkalmat, és felhívjuk szíves figyelmét arra, hogy ilyen műszakilag igényes készülék szervizelését kizárólag erre célzottan betanított szakmailag felkészült személyzet vállalhatja. A SCHICK cég kizárólag originál alkatrészek felhasználása mellett kifogástalan javítást garantál. Valamennyi a Cégünknel elvégzett javításra újabb 6 hónapos garanciás időszakot biztosítunk Önöknek.

Gyártó:



Schick GmbH  
Lehenkreuzweg 12  
D-88433 Schemmerhofen

Telefon: +49-(0)7356-9500-0  
Telefax: +49-(0)7356-9500-95  
E-Mail: [info@schick-dental.de](mailto:info@schick-dental.de)  
Internet: [www.schick-dental.de](http://www.schick-dental.de)